

درآمدی زیبا بسک شناختی بر حسن مطلع در قرآن

محمد مهدی مؤذن جامی

۱. درآمد

قدما از گذشته‌های دور همواره بر این نکته توجه داشته‌اند که يك خطابه بلیغ یا چامه بلند و اصولاً هر گفتاری که به «تأثیر» نظر دارد می‌باید از آغازی محکم و متین و سنجیده و متناسب برخوردار باشد. اولین جملاتی که مخاطب می‌شنود از تسأیر و زنگی خاص برخوردار است و چنین است آخرین جمله‌ها و کلمات که سخنی با آن خاتمه می‌گیرد.

در يك چشم‌انداز وسیعتر، آغازها و پایانها در همه رفتار و اندیشه بشری اهمیتی اساسی دارند. به يك تعبیر، زندگی آدمی در چرخه‌ای از آغازها و پایانها می‌گذرد. هر سال آغازی دارد، هر کودکی از لحظه‌ای خاص زندگی می‌آغازد، هر کاری به اعتبار آغاز شدنش نو است و به همین ترتیب هر چه آغازی می‌پذیرد به قضای پایان نیز تن می‌دهد مگر آن که اوست اول و آخر. به اعتبار ارزش این آغاز و پایان است که هر حادثه‌ای و پدیده‌ای گذشته از متن خود به دو سوی ابتدا و انتهای خویش نیز سنجیده می‌شود. این حکم درباره استقبال و پذیرایی و بدرقه يك مهمان همان‌قدر صادق است که درباره حیات يك شهید یا رهبر سیاسی و حتی ارزیابی درجه ایمان ابلیس. به همین ترتیب، نویسنده‌ای که کتابی می‌نویسد هم برای کل

آن ابتدایی و دیباچه‌ای در نظر می‌گیرد و هم برای هر فصل آن و حتی برای هر بند يك فصل و باز برای سازمان يك بند و نیز ساخت يك جمله. مقدم و مؤخر داشتن سازه‌های جمله معنایی دارد و علت‌هایی؛ همچنان که در تقدیم و تأخیر مطالب و دلایل در بند و فصل و در پیشی و پس‌فصلی بر فصلی و از فصلی. اینهاست که «سبک» را می‌سازد و بلاغت می‌افزاید و در نهایت تعیین‌کننده توفیق و شکست خطابه‌ای یا چاره‌ای یا گفتاری و استدلالی است و مانند آن. گاهی تقدیم و تأخیر ناشیانه اسباب هلاکت است و نیز بر آن احکام حقوقی جاری می‌شود. از يك منظر، همه ترتیباتها برای آموختن «ترتیب‌ها» است. همان که بی‌بهره بودن از آن در حالت‌های بیمارگونه‌اش به پریشانی و جنون نامزد است.

بدین ترتیب، آغاز سخن که مایه امتیاز آدمی است باید از اهمیتی بنیادین برخوردار باشد. نظام آغازها و پایانه‌ها که در همه طبیعت و جهان جاری است، این‌جا نیز در خور آن امتیاز باید برآید و سنجیده شود. از این روست که از دیرزمان اهالی بلاغت به غریزه و فطرت و گاه بحث و مکاشفت بدان گراییده و از آن خبر داده‌اند. طبع این گرایش و گزارش پیداست که زیباشناسانه است زیرا که زبان و روان در همه زمانها به رسانایی و شیوایی یا بلاغت و فصاحت می‌اندیشیده‌اند. آنها اصول درآمد و بیرونشد سخن را استنباط و استخراج کردند و به قواعد آن نظام بخشیدند و بابتی هم برای مدخل و مخرج باز گشودند. در ادب ما، اصطلاحاتی چون حسن مطلع، حسن تخلص، حسن مقطع و براعت استهلال ناظر به چنین بابهایی است. گرچه به گمان من تمام قواعد ایشان را می‌توان از منظر مداخل و مخارج سخن به گسترده‌ترین معنای آن نگریست و دید که آن قاعده‌ها هر يك با نوعی آغاز و پایان تطبیق می‌کند.

قرآن کریم به حکم آن که بر ادب پس از خود تأثیرهای عمیق داشته است نمی‌تواند کتابی خالی از جنبه‌های ادبی باشد. از این رو، پژوهنده جسارت می‌یابد که برخی از معیار ادبی را بر آن تطبیق کند و حتی از آن استخراج نماید. این همان کاری بوده است که در طول قرون اوایل اسلامی صورت می‌گرفت و علوم ادبی نخست به همین اعتبار پیدا آمدند. در این جستار کوتاه بر يك نکته اساسی اما به اشاره و در حد دانش اندک خود تأمل می‌کنیم و گرچه این میدان سواران قابل داشته دارد اما شاید بتوانیم برخی وجوه تازه را در این مسأله کهن نشانه دهیم.

۰۲ مطالع قرآنی

۲.۱ نگارش کلی

با اقتصار مطالع سوره‌ها به آیه نخستین تقسیم‌بندی خاصی از گونه‌های آیه آغازین به دست می‌آید که در بسیاری موارد گویاست. اما مطلع سوره ضرورتاً به همان آیه نخستین محدود نمی‌شود. گاهی دو یا چند آیه در يك بافت و لحن و موضوع مطلع سوره را می‌سازند. تمام این صور قابل بررسی است. ولی برای آن که نمایی کلی از گونه‌های مطالع سوره‌ها به دست دهیم رویهم رفته اقتصار به آیه نخستین از يك منظر خاص پذیرفتنی می‌نماید. این مطالع به طور کلی قابل تقسیم به سه گروه حروفی، فعلی و اسمی هستند. ذیلاً نگاهی تفصیلی‌تر به انواع این گروه‌های سه‌گانه می‌اندازیم:

I حروفی [۲۹]

- الف. ۱. الم: سوره‌های ۳۲، ۳۱، ۳۰، ۲۹، ۳۰، ۳۲. ۲. الر: سوره‌های ۱۵، ۱۴، ۱۲، ۱۱، ۱۰. ۳. حم: سوره‌های ۴۶، ۴۵، ۴۴، ۴۳، ۴۲، ۴۱، ۴۰. ۴. طسم: سوره‌های ۲۸، ۲۶. ۵. المص: ۶/۷. المر: ۷/۱۳. کهيعص: ۸/۱۹. طه: ۹/۲۰. طس: ۱۰/۲۷. یس: ۱۱/۳۶. ص: ۱۲/۳۸. ق: ۱۳/۵۰. ن: ۶۸.

II فعلی [۳۷]

- الف. مضارع (۶)
یسئلونک عن الانفال: ۸
لا اقسام: ۷۵، ۹۰
لم یکن الذین کفروا: ۹۸

يسبح الله: ٦٢، ٦٤

ب. ماضى (١٨)

اتى امرالله: ١٦

اقترب للناس: ٢١

قد افلح المؤمنون: ٢٣

تبارك الذى: ٢٥، ٦٧

اقتربت الساعة: ٥٤

قد سمع الله: ٥٨

سأل سائل: ٧٠

عبس و تولى: ٨٠

الهيكم التكاثر: ١٠٢

اذا وقعت الواقعة: ٥٦

اذا جاءك المنافقون: ٦٣

اذا زلزلت الارض زلزالها: ٩٩

اذا جاء نصرالله: ١١٠

سبح الله: ٥٧، ٥٩، ٦١

سبح اسم ربك: ٨٧

ج. دعائى (١)

تبت يدا: ١١

د. پرسشى (٦)

هل اتى على الانسان: ٧٦

هل اتيك حديث: ٨٨

الم نشرح: ٩٤

الم تركيب: ١٠٥
ارایت الذی یکذب: ١٠٧
عم يتساءلون: ٧٨

هـ امری (٦)

اقرأ: ٩٦
قل اوحى: ٧٢
قل يا ايها الكافرون: ١٠٩
قل هو الله: ١١٢
قل اعود: ١١٣، ١١٤

III اسمی [٤٨]

الف. سوگندی (١٥)

والصافات: ٣٧
والذاريات: ٥١
والطور: ٥٢
والنجم: ٥٣
والمرسلات: ٧٧
والنازعات: ٧٩
والسما: ٨٥، ٨٦
والفجر: ٨٩
والشمس: ٩١
والليل: ٩٢
والضحى: ٩٣
والتين: ٩٥

والعاديات: ١٠٠

والعصر: ١٠٣

ب. ندايى (١٠)

يا ايها الناس: ٢٢،٤

يا ايها الذين آمنوا: ٥، ٤٩، ٦٠

يا ايها النبى: ٣٣، ٦٥، ٦٦

يا ايها المزمّل: ٧٣

يا ايها المدثر: ٧٤

ج. حمدى (٥)

الحمد لله: ١، ٦، ١٨، ٣٤، ٣٥

د. عمومى (١٨)

براءة من الله ورسوله: ٩

سورة انزلناها: ٢٤

تنزيل الكتاب: ٣٩

الذين كفروا: ٤٧

انا ارسلنا: ٧١

انا انزلناه: ٩٧

انا فتحنا: ٤٨

انا اعطيناك: ١٠٨

الرحمن: ٥٥

الحاقه: ٦٩

القارعة: ١٠١

لا يلاف قريش: ١٠٦

إذا الشمس كورت: ۸۱

إذا السماء انفطرت: ۸۲

إذا السماء انشقت: ۸۴

ويل للمطففين: ۸۳

ويل لكل همزة: ۱۰۴

سبحان الذي اسرى: ۱۷

با توجه به نمودارهای ۱، ۲، ۳ می‌توان بسامد بالای آغازینه‌های اسمی را مشاهده کرد (۴۸ مورد). همچنین در آغازینه‌های فعلی بسامد فعل ماضی بیشتر از مضارع است (۱۴ مورد در برابر ۴ مورد). آیا این دو بسامد نکته خاصی در بردارند؟ هرگاه آیات پس از حروف مقطعه را نیز بررسی کنیم، تعداد آغازینه‌های اسمی باز هم بیشتر خواهد شد. زیرا در اغلب موارد پس از حروف مقطعه آیه با اسم شروع می‌شود:

۲: الم، ذلك الكتاب

۳: الم، الله لا اله الا هو

۳۱: الم، تلك آيات الكتاب

۳۲: الم، تنزيل الكتاب

۱۰: الر، تلك آيات الكتاب

۱۱: الر، كتاب احکمت آیاته

۱۲: الر، تلك آيات الكتاب

۱۴: الر، كتاب انزلناه اليك

۱۵: الر، تلك آيات الكتاب

۴۰: حم، تنزيل الكتاب

۴۱: حم، تنزيل من الرحمن

۴۲: حم، عسق، كذلك يوحى اليك

۴۳: حم، والكتاب المبين

۴۴: حم، والكتاب المبين

۴۵: حم، تنزيل الكتاب

- ۴۶: حم، تنزيل الكتاب
 ۲۶: طسم، تلك آيات الكتاب
 ۲۸: طسم، تلك آيات الكتاب
 ۷: المص، كتاب انزل اليك
 ۱۳: المر، تلك آيات الكتاب
 ۱۹: كهيعص، ذكر رحمت ربك
 ۲۷: طس، تلك آيات القرآن
 ۳۶: يس، والقرآن الحكيم
 ۳۸: ص، والقرآن ذي الذكر
 ۵۰: ق، والقرآن المجيد
 ۶۸: ن، والقلم وما يسطرون

تنها ۳ مورد پس از حروف مقطعه جمله فعلیه دیده می شود:

- ۲۹: الم، احسب الناس ان يتركوا
 ۳۰: الم، غلبت الروم
 ۲۰: طه، ما انزلنا القرآن لتشقى

بنابراین، اگر عدد ۲۶ را به ۴۸ بیفزاییم مجموع آغازینه های اسمی در قرآن به ۷۴ می رسد که بیش از ۶۴٪ مطالع سوره ها خواهد بود. در مقام مقایسه اگر به دیوان حافظ که تحت تأثیر فراوان آیات و الحان قرآنی است نظری بیفکنیم نتیجه ای مشابه به دست خواهیم آورد. زیرا در اشعار او تنها حدود ۵۰ غزل با فعل آغاز می شود که از مجموع ۴۵۰ تا ۵۰۰ غزل نسبت يك به نه یا ده و یا ۱۰ و ۱۱ درصد را تشکیل می دهد. البته این مقایسه محدودیتهای خاص خود را داراست که مهمترین آن را باید تفاوت در زبان فارسی و عربی، در ناحیه اعتبارهای اسمیه و فعلیه در جملات عربی و عدم آن اعتبار در جملات فارسی، دانست. اندک بودن درصد آغازینه های فعلی در حافظ نسبت به قرآن کریم از جمله ناظر به همین تفاوت زبانی است. اما صرف نظر از این تفاوت، آغاز کردن جمله با اسم یا فعل می تواند يك زنگ زیباشناختی داشته باشد و امری کلی و فارغ از تفاوت زبانها شمارده شود. از آن گذشته، مقام فعل و اسم در جملات زبانهایی که می شناسیم آن قدر تثبیت شده

نیست که هیچ انعطافی را نپذیرد. مثلاً در زبان فارسی با آن که معمولاً فعل مؤخر است اما نمونه نثر تاریخ بیهقی پر است از انواع جملاتی که فعل در آنها مقدم داشته شده است. در زبان عربی هم امکان اسمیه کردن يك جمله فعلیه و بعکس همواره وجود دارد و این، تنها، گزینش گوینده است که جمله واحدی را اسمیه یا فعلیه می‌سازد. به هر حال از نظر بحث حاضر نکته در این است که آغازینه‌های اسمی با فعلی چه تفاوتی به لحاظ تأثیر بلاغی دارند و گرایش قرآن در آوردن آغازینه‌های اسمی را چگونه می‌توان تحلیل و تعلیل کرد.

بدون آن که بخواهیم تنها جواب ممکن را به دست دهیم صرفاً به این نکته بدیعی توجه می‌دهیم که همواره بسامد واژگان اسمی در زبان بالاتر از بسامد واژگان فعلی است. در زبان فارسی تعداد افعال به ۱۵۰۰ نمی‌رسد (نک: بشیرحسین، مؤخره ریشه فعلهای ایرانی، از محمد مقدم). در زبان عربی نیز فرهنگهایی برای افعال و مصادر وجود دارد که همین قلت و نسبت را نشان می‌دهد. البته همواره ممکن است که بسامد تکرار افعال در يك متن مشخص از يك متن دیگر کمتر یا بیشتر باشد، و در واقع تنوع افعال کم یا زیاد و اندازه کاربرد آنها متفاوت باشد؛ این همان چیزی است که یکی از وجوه «سبک» شناخته می‌شود. بنابراین لازم است بدانیم افعال در قرآن با چه تنوع و بسامدی آمده‌اند. اما جای تعجب است که هیچ يك از معجمهای قرآنی حتی معجمی که بتازگی توسط آستان قدس رضوی و به همت دکتر روحانی نشر یافته به تفکیک دستوری واژگان قرآنی و شمارش آنها نپرداخته است. ولی اجمالاً می‌توان بر اساس اصل فراوانی اسم در همه زبانها پذیرفت که در قرآن نیز این اصل به طور کلی حاکم است گرچه نسبت آن در هر سوره محول به انجام يك کار آماری است.

۲.۲. نگارش بلاغی

۲.۲.۱. مطلع به انفراد

آنچه در بررسی هر مطلع اساسی است توجه به مسأله آشنایی زدایی است. بنا به يك اصل روان-زیباشناختی، آغاز سخن شاعرانه از آنجا که سرریز ناگهانی عاطفه شاعر است درخشندگی ویژه‌ای دارد. این درخشندگی تعبیری دیگر از آشنایی زدایی است که خواننده یا شنونده را شگفت زده و غافلگیر می‌کند. این مقدمه جلب توجه وی به دنباله سخن است. به همین دلیل اغلب و به طور طبیعی این مطلع شعر است که به یاد خواننده می‌ماند زیرا برایش

«تازگی» داشته است. به تعبیری دیگر می‌توان گفت همه شعر در مقدمه آن منظوم است و دنباله شعر مرتباً از مقدمه آن استخراج می‌شود، از آن می‌زاید و با آن متناسب است. نسبت به قرآن هم فاتحه الكتاب چنین نقشی دارد و در واقع چنان که گفته‌اند قرآن در آن فشرده شده است. این در واقع تعبیری از ربط مقدمه و مطلع و فاتحت سخن است به ذی المقدمه و متن.

با بررسی مطالع قرآنی می‌توان ملاحظه نمود که میان آنها وجوه مشترکی از لحاظ محتوا یا لحن و زبان وجود دارد که به ایجاد شگفتی و آشنایی زدایی منجر می‌شود. در این جا گروهبندی این وجوه را که نشانگر شیوه‌های قرآن کریم در ابلاغ مؤثر پیام است می‌آوریم. اساس این گروهبندی بر پایه سور مکی و ترتیب نزول سوره‌ها قرار دارد زیرا در سخنی انتقال پیام قرآنی بی‌گمان بیشترین آشنایی زدایی مربوط است به دوره اولیه نزول وحی، گرچه این ویژگی برای دورانها و نسلهای غیر معاصر با نزول وحی به نحوی دیگر محاسبه می‌شود زیرا کل پیام قرآنی یکجا در اختیار مخاطب قرار دارد. در عین حال حتی در این مرحله نیز آموزش قرآن معمولاً از سوره‌های کوچکتر آغاز می‌شود که عموماً مکی است؛ و به صورتی دیگر همان منحنی انتقال پیام تکرار می‌شود. برای محاسبه دقیقتر موضوعات مطالع سور مکی را به چهار بخش مساوی تقسیم کرده‌ایم:

الف) در ۲۵٪ اول سور مکی:

خداشناسی: ۱۱۲، ۱۱۴، ۱۱۳، ۸۷، ۱، ۹۶

انسان‌شناسی: ۱۰۳، ۹۶

جهان‌شناسی: ۸۹، ۹۲، ۶۸

عبادی: ۷۳

مسائل رسالت: ۱۰۹، ۱۰۷، ۱۰۸، ۹۴، ۱۱۱، ۷۴

پایان جهان و رستاخیز: ۸۱

تنبيه و انذار: ۱۰۵، ۱۰۲

ب) در ۲۵٪ دوم سوره‌های مکی:

مسائل رسالت: ۵۳

اجتماعی: ۱۰۴، ۱۰۶، ۸۰

قرآن شناسی: ۲۵، ۳۶، ۷۲، ۷، ۳۸، ۵۰، ۹۷

جهان شناسی: ۸۶، ۷۷، ۸۵، ۹۱

انسان شناسی: ۷۵، ۹۱

پایان جهان: ۵۴، ۱۰۱، ۸۵

خدا شناسی: ۳۵، ۲۵

تاریخ: ۱۹

ج) در ۲۵٪ سوم سوره‌های مکی:

مسائل رسالت: ۱۰، ۲۶، ۲۰

قرآن شناسی: ۴۴، ۴۳، ۴۲، ۴۱، ۴۰، ۳۹، ۳۱، ۱۵، ۱۲، ۱۱، ۱۰، ۲۸، ۲۷، ۲۶، ۲۰

۴۶، ۴۵

پایان جهان: ۵۶

تاریخ: ۲۸

معراج: ۱۷

خدا شناسی: ۴۰، ۳۴، ۳۷، ۶

جهان شناسی: ۴۶، ۴۵، ۳۷

د) در ۲۵٪ چهارم سوره‌های مکی:

جهان شناسی: ۸۶، ۷۹، ۵۲، ۱۶، ۵۱

پایان جهان و رستاخیز: ۸۴، ۸۲، ۷۹، ۷۸، ۷۰، ۸۸

قرآن شناسی: ۵۲، ۳۲، ۱۴، ۱۸

تاریخ: ۳۰، ۷۱

خدا شناسی: ۶۷، ۱۴

انسان‌شناسی: ۲۱، ۲۳، ۸۶

انذار و تنبیه: ۶۹

۵) در سوره‌های مدنی

انسان‌شناسی: ۲۹ (مطلع این سوره مدنی است)، ۲، ۴، ۱۳، ۵۵، ۷۶

قرآن‌شناسی: ۲، ۳، ۱۳، ۵۵

فقهی: ۸، ۶۵، ۲۴، ۵۸، ۶۶، ۵

خداشناسی: ۳، ۵۷، ۱۳، ۵۵، ۵۹، ۶۴، ۶۱، ۶۲

مسائل رسالت: ۳۳

اجتماعی: ۶۰، ۴۷، ۹۸، ۶۳، ۴۸، ۹، ۱۱۰

پایان جهان و رستاخیز: ۹۹، ۲۲

انذار و تنبیه: ۴۹

جدول شماره ۴ این گروه‌بندی را به صورت مقایسه‌ای نشان می‌دهد. فراوانی

موضوعات به ترتیب ذیل است:

- قرآن‌شناسی: ۳۲ مورد

- خداشناسی: ۲۳ مورد

- جهان‌شناسی: ۱۵ مورد

- پایان جهان و رستاخیز: ۱۳ مورد

- انسان‌شناسی: ۱۲ مورد

- مسائل رسالت: ۱۱ مورد

- اجتماعی: ۱۲ مورد

- عبادی - فقهی: ۷ مورد

- تنبیه و انذار: ۵ مورد

- تاریخ: ۴ مورد

- معراج: ۱ مورد

پیش از این نوع جمله‌بندی مطالع را در تقسیم‌بندی حروفی، اسمی و فعلی مطالع نشان

سوره‌های مدنی	سوره‌های مکی				موضوع مطالع
	۲۵٪ چهارم	۲۵٪ سوم	۲۵٪ دوم	۲۵٪ اول	
۳۰۵۷۰۱۳۰۵۵ ۵۹۰۶۴۰۶۱۰۶۲	۱۴۰۶۷	۱۷۰۶۰۳۷ ۳۴۰۴۰	۲۵۰۳۵	۹۶۰۱۰۸۷ ۱۱۳۰۱۱۴۰۱۱۲	خدانشناسی
۰۲۹۰۲۰۴ ۱۳۰۵۵۰۷۶	۲۱۰۲۳	-	۹۱۰۷۵	۹۶۰۱۰۳	انسان شناسی
	۱۶۰۵۲۰۷۹	۳۷۰۴۵۰۴۶	۹۱۰۸۵۰۷۷ ۸۶	۶۸۰۹۲۰۸۹ ۹۳	جهان شناسی
	۸۰۶۵۰۲۴ ۵۸۰۶۶۰۵	-	-	۷۳	عبادی - فقهی
۳۳	-	۲۰۰۲۶۰۱۰	۵۳	۷۴۰۱۱۱۰۹۴ ۱۰۸۰۱۰۷۰۱۰۹	مسائل رسالت
۹۹۰۲۲	۸۸۰۷۰۰۷۸ ۷۹۰۸۲۰۸۴	۵۶	۸۵۰۱۰۱۰۵۴	۸۱	پایان جهان و رستاخیز
۴۹	۶۹۰۸۳	-	-	۱۰۲۰۱۰۵	تنبيه و انذار
۶۰۰۴۰۴۷۰۹۸ ۶۳۰۴۸۰۹۰۱۱۰	۸۳	-	۸۰۰۱۰۶۰۱۰۴	-	اجتماعی
۲۰۳۰۱۲۰۵۵	۱۸۰۱۴۰۳۲ ۵۲	۲۰۰۲۶۰۲۷۰۲۸ ۱۰۰۱۱۰۱۲۰۱۵۰۳۱ ۳۹۰۴۰۰۴۱۰۴۲ ۴۳۰۴۴۰۴۵۰۴۶	۹۷۰۵۰۰۳۸ ۷۰۷۲۰۳۶ ۲۵	-	قرآن شناسی
-	۷۱۰۳۰	۲۸	۱۹	-	تاریخ
-	-	۱۷	-	-	معراج

جدول شماره ۴

دادیم. يك بار ديگر و با تفاوتهايي لحن و ساخت اولين آيه را بررسي مي كنيم؛ در اين جا نيز از جريان نزول سوره هاي مكّي و سپس مدني تبعيت کرده ايم:

الف) در ۲۵٪ اول سوره هاي مكّي:

امري: ۱۱۲، ۱۱۴، ۱۱۳، ۱۰۹، ۹۶

رمز - سوگندي: ۶۸

خطابي - امري: ۷۴، ۷۲

خبري: ۱۰۲، ۱۰۸، ۸۱، ۱

نفرين: ۱۱۱

امري (تسيحي): ۸۷

سوگندي: ۱۰۰، ۱۰۳، ۹۳، ۸۹، ۹۲

پرسشي: ۱۰۵، ۱۰۷، ۹۴

ب) در ۲۵٪ دوم سوره هاي مكّي:

سوگندي: ۸۶، ۷۷، ۹۵، ۸۵، ۹۱، ۵۳

خبري: ۵۴، ۹۰، ۱۰۶، ۹۷، ۸۰

خبري - پرسشي: ۷۵، ۱۰۱

رمز - سوگندي: ۳۶، ۳۸، ۵۰

رمز - خبري: ۱۹، ۷

امري: ۷۲

خبري (تسيحي): ۳۵، ۲۵

انذاري - تعجبي: ۱۰۴

ج) در ۲۵٪ سوم سوره هاي مكّي:

رمز - خبري: ۴۶، ۴۵، ۴۴، ۴۳، ۴۲، ۴۱، ۴۰، ۳۱، ۱۵، ۱۲، ۱۰، ۲۸، ۲۷، ۲۶، ۲۰

خبري (تسيحي): ۳۴، ۶، ۱۷

سوگندی: ۳۷

خبری: ۳۹، ۵۶

(د) در ۲۵٪ چهارم سوره‌های مکی:

سوگندی: ۷۹، ۵۲، ۵۱

پرسشی: ۷۸، ۸۸

خبری (تسییحی): ۱۸، ۱۶، ۶۷

خبری: ۲۱، ۲۳، ۲۰، ۷۰، ۸۲، ۸۴

رمز - خبری: ۱۴، ۳۲، ۳۰

خبری - پرسشی: ۶۹

انذار: ۸۳

(ه) در سوره‌های مدنی

رمز - پرسشی: ۲۹

رمز - خبری: ۲، ۳، ۱۳

خبری: ۸، ۹۹، ۴۷، ۵۵، ۹۸، ۲۴، ۶۳، ۵۸، ۴۸، ۹، ۱۱۰

خطابی - امری: ۳۳، ۶۰، ۴، ۶۵، ۲۲، ۴۹، ۶۶، ۵

خبری (تسییحی): ۵۷، ۵۹، ۶۴، ۶۱، ۶۲

پرسشی: ۷۶

جدول شماره ۵ توزیع مقایسه‌ای لحن و ساخت آیه اول مطالع را نشان می‌دهد.
فراوانی این الحان و ساختها به ترتیب ذیل است:

خبری: ۲۸ مورد

رمز - خبری: ۲۳ مورد

سوگندی: ۱۵ مورد

خبری (تسییحی): ۱۳ مورد

سوره‌های مدنی	سوره‌های مکی				لحن / ساخت
	۲۵٪ چهارم	۲۵٪ سوم	۲۵٪ دوم	۲۵٪ اول	
-	-	-	۷۲	۹۶،۱۰۹،۱۱۳ ۱۱۳،۱۱۴	امری
۵،۳۳،۶۰،۱۴ ۶۵،۲۲،۴۹،۶۶	-	-	-	۷۳،۷۴	خطابی-امری
-	-	-	-	۸۷	امری (تسیحی)
-	-	-	۵۰،۳۸،۳۶	۶۸	رمز- سوگندی
	۵۱،۵۲،۷۹	۳۷	۵۳،۹۱،۸۵ ۸۶،۷۷،۹۵	۹۲،۸۹،۹۳ ۱۰۳،۱۰۰	سوگندی
۸،۹۹،۴۷،۵۵ ۹۸،۲۴،۶۳،۵۸ ۴۸،۹،۱۱۰	۷۱،۲۱،۲۳ ۷۰،۸۲،۸۴	۵۶،۳۹	۸۰،۹۷،۱۰۶ ۹۰،۵۴	۱۰۸،۱۰۸ ۱۰۲	خبری
-	-	-	-	۱۱۱	نفرین
۷۶	۸۸،۷۸	-	-	۹۴،۱۰۷،۱۰۵	پرسشی
-	۹۶	-	۱۰۱،۷۵	-	خبری- پرسشی
۲،۳،۱۳	۱۴،۳۲،۳۰	۲۰،۲۶،۲۷،۲۸ ۱۰،۱۲،۱۵،۳۱ ۴۰،۴۱ تا ۴۶	۷،۱۹	-	رمز- خبری
۵۷،۵۹،۶۴ ۶۱،۶۲	۱۸،۱۶،۶۷	۱۷،۶،۳۴	۲۵،۳۵	-	خبری (تسیحی)
-	۸۳	-	۱۰۴	-	انذاری
۲۹	-	-	-	-	رمز- پرسشی

جدول شماره ۵

خطابی - امری: ۱۰ مورد

امری: ۶ مورد

رمز - سوگندی: ۴ مورد

خبری - پرسشی: ۳ مورد

انذاری: ۲ مورد

امری (تسییحی): ۱ مورد

نفرین: ۱ مورد

رمز- پرسشی: ۱ مورد

ساخت مطالع را از جنبه‌های مختلف می‌توان بررسی کرد. در ادامه بررسی خود بر دو

جنبه واژگانی و نحوی تکیه می‌کنیم:

الف) واژگان آغازین: مطالع قرآنی معمولاً به شیوه‌های معینی شروع می‌شوند که به برخی جنبه‌های آن تا این جا اشاره کرده‌ایم. یکی از خصایص آغازینه‌های سوره‌ها را می‌توان در ناحیه يك یا دو واژه نخستین هر مطلع جستجو کرد. هرگاه از این جنبه مطالع را مورد نظر قرار دهیم خواهیم دید که حروف یا واژه‌های آغازین مطالع غالباً بیش از يك بار به کار رفته‌اند. در واقع، تنها ۱۷ مطلع با واژه‌های غیر مکرر شروع می‌شوند (اقرا/ تبت/ الهیک/ عبس/ لایلاف/ القارعه/ ذکر الحاقه/ عم/ غلبت/ الذین/ الرحمن/ لم یکن/ سوره/ براءة/ ما/ اله).

واژه‌ها و حروف مکرر در آغاز مطالع قرآنی چنین شماره می‌شود:

۲۰ بار:	واو قسم (سوره‌های ۶۸، ۹۲، ۸۹، ۹۳، ۱۰۳، ۱۰۰، ۵۳، ۹۱، ۸۵، ۹۵، ۷۷، ۸۶، ۷۹، ۵۲، ۵۱، ۴۴، ۴۳، ۳۷، ۳۶، ۳۸)
۱۱ بار:	یا ایها (سوره‌های ۷۳، ۷۴، ۱۰۹، ۳۳، ۶۰، ۴، ۶۵، ۲۲، ۴۹، ۶۶، ۵)
۸ بار:	تلك آیات (۲۶، ۲۷، ۲۸، ۱۰، ۱۲، ۱۵، ۳۱، ۱۳)
۷ بار:	اذا (۸۱، ۵۶، ۸۲، ۸۴، ۹۹، ۶۳، ۱۱۰)
۶ بار:	تنزیل (۳۹، ۴۰، ۴۱، ۴۵، ۴۶، ۳۲)
۵ بار:	کتاب (۷، ۱۱، ۴۳، ۴۴، ۱۴)
	الحمد لله (۱، ۳۵، ۶، ۳۴، ۱۸)

قل (۷۲، ۱۱۲، ۱۱۴، ۱۱۳، ۱۰۹)	
أ (۲۹، ۱۰۷، ۱۰۵، ۹۴)	۴ بار:
أنا (۴۸، ۷۱، ۹۷، ۱۰۸)	
سما (۸۶، ۸۴، ۸۲، ۸۵)	
سبح لله (۶۱، ۵۹، ۵۷)	۳ بار:
اتی (۷۶، ۱۶، ۸۸)	
الم (۱۰۵، ۹۴)	۲ بار:
لا اقسام (۹۰، ۷۵)	
ویل (۸۳، ۱۰۴)	
هل (۷۶، ۸۸)	
قرآن (۳۶، ۳۸)	
یسبح لله (۶۲، ۶۴)	
قد (۵۸، ۲۳)	
تبارک (۶۷، ۲۵)	

همچنین تکرار برخی فعلها یا اسامی از يك ریشه را می توان مصداق آغازهای همسنخ

دانست:

۳ بار: سأل ۷۰ / یستلونك ۸ / یتسانلون ۷۸

۲ بار: اقتربت ۵۴ / اقترب ۲۱

سبحان ۱۷ / سبح ۸۷

به همین ترتیب کاربرد كذلك (۴۲) و ذلك (۲) نیز در يك ردیف قرار می گیرد. بر این مجموعه باید همه آغازینه های رمزی را نیز افزود زیرا همه آنها در واقع از يك «جنس» به شمار می روند هر چند در میان این رمزها نیز برخی چند بار تکرار می شوند (الم، الر، حم، طسم نك پیش از این). هر گاه واژه های بیشتری را در زنجیره جملات آیات آغازین در نظر بگیریم و در زنجیره بیشتر برویم ادامه نظامی را که درباره واژه های آغازین نشان دادیم مشاهده خواهیم کرد. رویهمرفته به نظر می رسد مفاهیم و الحان و ساختار مطالع قرآنی به نحوی آشکار تثبیت می شود و به استقرار سبکی خاص می انجامد. این مطلب را با اشاره ای به

سطح نحوی و جمله بندی این مطالع دنبال می کنیم.

ب: جمله بندی: به انواع جمله های پرسشی و خبری پیش از این اشاره کرده ایم. در این جا به بررسی ساختهای ویژه در جملات آیات آغازین می پردازیم:

۱- از شاخص ترین جمله بندی های مطالع پیکره ای از ۳ جمله است با این بافت:

القارعة. ما القارعة. و ما ادريك ما القارعة (۱۰۱)

که در واقع در آن هر جمله گسترش یافته جمله پیشین است:

القارعة



ما + القارعة



ما ادريك + ما + القارعة

چنین بافتی در يك مطلع دیگر نیز دیده می شود:

الحاقه. ما الحاقه. و ما ادريك ما الحاقه (۶۹)

و با اندک تغییری در این مطلع:

والسما والطارق. و ما ادريك ما الطارق (۸۶)

۲. ساختهای متمایز از توالی زنجیره های سوگندی به وجود آمده است:

۹۱: والشمس و ضحیها والقمر اذا تلیها والنهار اذا جلیها...

۸۵: والسما ذات البروج والیوم الموعود و شاهد و مشهود

۹۵: والتین والزیتون و طور سینین و هذا البلد الامین

۷۹: والنازعات غرقا والناشطات نشطا والسابحات سبحا

و با اندک تغییری:

۵۲: والطور و کتاب مسطور فی رق منشور و البیت المعمور

و با ترکیبی از او و فاء:

۷۷: والمرسلات عرفا فالعاصفات عصفا و الناشرات نشرا فالقارفات فرقا.

۳۷: والصافات صفا فالزاجرات زجرا فالتالیات ذکرا

۵۱: والذاریات ذروا فالحاملات و قرا فالجاریات یسرا فالمقسمات امرا

مطالع دسته اخیر از جهات دیگری نیز قابل گفتگو هستند. چنان که می‌توان به هموزنی پاره‌های این زنجیره‌ها در سوره‌های مختلف اشاره کرد: و النازعات غرقا (۷۹) و المرسلات عرفا (۷۷) والصفات صفا (۳۷) و الذاریات ذروا (۵۱)؛ که به زبان بدیعی ترصیع نامیده می‌شود. همچنین آرایه اشتقاق در میان کلمات مجاور در هر زنجیره قابل ملاحظه است. همچنین است آرایه تضاد و طباق. هر یک از این مقولات بدیعی به نحوی در تشخیص بخشیدن به ساخت آیات مؤثر افتاده‌اند.

۳. انواع زنجیره‌های همساخت یا هم‌الگو نیز در شمار ساختهای ویژه قابل ذکر است. به دلیل الگوی واحد در توالی زنجیره همنشینی در این مطالع غالباً طول و وزن جملات این آیات یکسان است؛ به این گروه‌های همساخت توجه کنید:

الف: یا ایها المزمّل (۷۳) / یا ایها المدثر (۷۴)

ب: اذا الشمس كورت (۸۱) / اذا السماء انفطرت (۸۲) / اذا السماء انشقت (۸۴)

ج: لا اقسم بيوم القيمة (۷۵) / لا اقسم بهذا البلد (۹۰)

د: يس و القرآن الحكيم (۳۶) / ص و القرآن ذی‌الذکر (۳۸) / ق و القرآن المجید (۵۰)

ه: قل اعوذ برب الفلق (۱۱۳) / قل اعوذ برب الناس (۱۱۴)

و با اندک تغییری در ساختها:

تبارك الذي نزل الفرقان (۲۵)

سبحان الذي اسرى بعبده (۱۷)

تبارك الذي بيده الملك (۶۷)

انا اعطيناك الكوثر (۱۰۸)

انا فتنحك فتنحا (۴۸)

انا انزلناه في ليلة القدر (۹۷)

انا ارسلنا نوحا (۷۱)

بررسی خود را با اشاراتی در باب تناسب مطلع با متن سوره‌ها و موضوعات آنها به پایان می‌بریم. بحث از تناسب میان مطلع و متن معمولاً در مباحث سنتی تحت عنوان براعت استهلال مطرح می‌شود ولی از نظر بحث مانحن فیه تفاوتی میان حسن مطلع و براعت استهلال نیست.

به طور کلی، ۹۲ سوره کوتاه قرآن نیمی از آیات (۳۱۰۲ آیه) و ۲۲ سوره بلند نیم دیگر آیات (۳۱۳۴ آیه) را دربر دارند. بلندترین سوره‌های قرآن ۸ سوره از ۲۲ سوره اخیر است که خود يك چهارم آیات (۱۵۷۷ آیه) را شامل می‌شوند. از ۹۲ سوره دیگر نیز ۶۶ سوره کوتاهتر است و چیزی کمتر از يك چهارم کل آیات (۱۳۶۱ آیه) را دربر دارد. سوره‌های باقیمانده از دو گروه سوره‌های بلند و کوتاه را که بین ۵۰ تا ۱۲۹ آیه دارند میان جزء سوره‌های میانین ارزیابی کرد. جدول شماره ۶ طبقه‌بندی سوره‌ها را بر حسب تعداد آیه نشان می‌دهد. اهمیت توجه به کوتاهی یا بلندی سوره‌ها در این بحث از آن جا ناشی می‌شود که ظاهراً روند وحدت مضمونی از سوره‌های کوتاه به سوره‌های بلند کمتر می‌شود، در حالی که وقتی گفتگو از تناسب در میان است به طور ضمنی پذیرفته‌ایم که در متن سوره وحدت موضوعی حاکم است. این موضوع را در دو گروه سوره کوتاه و بلند بررسی می‌کنیم.

الف. در سوره‌های کوتاه

یکی از ویژگیهای مشخص در سوره‌های کوتاه یکپارچگی آنهاست که معمولاً ناشی از انتقال يك پیام محوری است. در این سوره‌ها غالباً مطلع با متن تناسب و پیوند آشکار دارد. چنین تناسبی را برای مثال در سوره‌های زلزله، تکوین، قارعه، طارق، قدر، غاشیه و مانند آنها می‌توان نشان داد. مطالع چنین سوره‌هایی معمولاً در بردارنده مضمون اصلی سوره است و گویی مطلع به قلب سوره باز می‌شود. این موضوع بویژه نسبت به جمیع سوره‌های بسیار کوتاه صدق می‌کند، بدون آن که فقط به این سوره‌ها محدود باشد؛ چنان که در سوره‌های دیگری چون نبأ، جن، نوح، منافقون، واقعه و مانند آنها نیز مطلع سوره مستقیماً به مضمون اصلی رهنمون می‌شود.

در عین حال، در بخشی از سوره‌های کوتاه که سوره‌ها با مطالع سوگندی آغاز می‌شوند

تناسب مستقیم و آشکاری میان مطلع و متن برقرار نیست، بلکه روشن ساختن تناسب نیاز به تأمل و تفسیر دارد. از میان این سوره‌ها می‌توان به سوره شمس، لیل، نازعات، ذاریات، طور و مانند آنها اشاره کرد.

در دسته‌ای دیگر از سوره‌های کوتاه سنخ مطلع بیشتر از نوع تحمیدیه است و این در سوره‌هایی است مثل صف و جمعه که پس از آیه مطلع، که مضمون تسبیحی - حمدی دارد، سوره وارد یک موضوع تربیتی و اجتماعی می‌شود. در عین حال، برخی سوره‌هایی که با تسبیح آغاز می‌شوند، تسبیح به آیات خداشناسی پیوند می‌خورد و سپس گفتگو از خلقت انسان و جهان به میان می‌آید و آن‌گاه وارد بحث کفر و دین می‌شود که گروه آیاتی متلائم و همگن به دست می‌دهد. از چنین سوره‌هایی می‌توان به سوره تغابن و حدید اشاره کرد و از نمونه‌های نزدیک به آن به سوره ملک. مطالع تحمیدیه‌ای در سوره‌های بلندتری همچون سبأ و فاطر نیز دیده می‌شود. ساخت سوره فاتحه که با مطلع حمدی آغاز می‌شود، به خداشناسی پیوند می‌خورد و سپس به عبادت وی می‌رسد، رویهمرفته ساخت کلی سوره‌هایی را نشان می‌دهد که با مطالع حمدی آغاز می‌شوند.

ب. سوره‌های بلند قرآن

مطالع بلندترین سوره‌های قرآن چگونه با متن این سوره‌های چند موضوعی ارتباط می‌یابند؟ در این جا با نگاهی به ساخت سوره بقره طرحی برای بررسی این ارتباطها به دست می‌دهیم. این بلندترین سوره قرآن کریم را می‌توان بر اساس یک مقدمه و چهار تجدید مطلع و یک مقطع به این ترتیب تقسیمبندی کرد:

۱. مقدمه: قرآن شناسی، شناخت مؤمنان، کافران، منافقان.

۲. تجدید مطلع: یا ایها الناس اعبدوا ربکم / ۲۱

- خداشناسی و قرآن شناسی

- خلقت آدم

- گفتگو و احتجاج با اسرائیلیان

- ابراهیم و ابتلا

- قبله

۳. تجدید مطلع: یا ایها الذین امنوا استعینوا بالصبر و الصلوة/ ۱۵۳

- بیان احکام عبادی و اجتماعی

۴. تجدید مطلع: یا ایها الذین امنوا ادخلوا فی السلم كافة/ ۲۰۸

- بیان احکام عبادی و اجتماعی

- طالوت و جالوت

۵. تجدید مطلع: یا ایها الذین امنوا انفقوا/ ۲۵۴

- خدشناسی (آیه الکرسی)

- ابراهیم و اطمینان

- انفاق، صدقه و فقرا

- بیان احکام اجتماعی

۶. مقطع: نیایش

برخلاف نظر اولیه‌ای که راجع به سوره‌های بلند وجود دارد، می‌توان گفت هر يك از این سوره‌ها از يك منطق درونی خاص برای وحدت مضمونی بهره می‌برند. مثلاً بخشهای مختلف سوره بقره گاهی با موضوع «بیت‌الله» یا «حج» یا «ابراهیم» به هم پیوستگی می‌یابند و البته اینها تنها مفسلهای ارتباطی این بخشها با یکدیگر نیستند و به نظر من از جنبه‌های گوناگون معنایی، محتوایی، ساختی می‌توان این پیوستگیها را برقرار دید. واریسی این موضوع در جمیع ابعاد بحثی دلکش و اساسی درباره سوره‌های قرآنی است و می‌باید در جستاری جداگانه مورد بحث قرار گیرد.

در سوره بقره می‌توان ملاحظه کرد که مطلع با گروهی از آیات همگن که به دنبال آن می‌آید مجموعاً مقدمه سوره را تشکیل می‌دهد. سپس از طریق ادامه محتوایی مقدمه و ارتباط معنایی آن با تجدید مطلعهای بعدی در کل سوره گسترش یافته و با موضوعات آن تناسب می‌یابد. يك بار دیگر به آیات تجدید مطلع نگاه می‌کنیم:

- یا ایها الناس اعبدوا ربکم الذی خلقکم و الذین من قبلکم لعلکم تتقون

۲۱/

- یا ایها الذین امنوا استعینوا بالصبر و الصلوة ان الله مع الصابرين/ ۱۵۳

- یا ایها الذین امنوا ادخلوا فی السلم كافة و لاتتبعوا خطوات الشیطان انه

لکم عدو مبین / ۲۰۸

- یا ایها الذین آمنوا انفقوا مما رزقناکم من قبل ان یأتی یوم لا ینفع فیہ و
لا خلة و لا شفاعة و الکافرون هم الظالمون / ۲۵۴
بوضوح مشخص است که چهار آیه اخیر واگوی مضامین مطلع سوره اند:

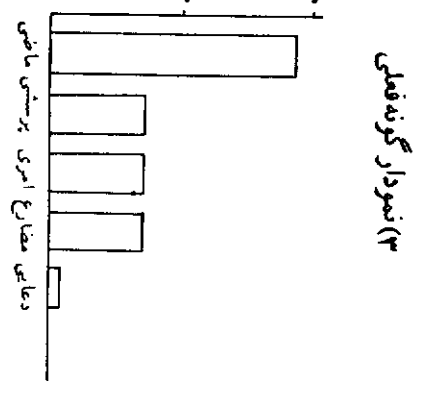
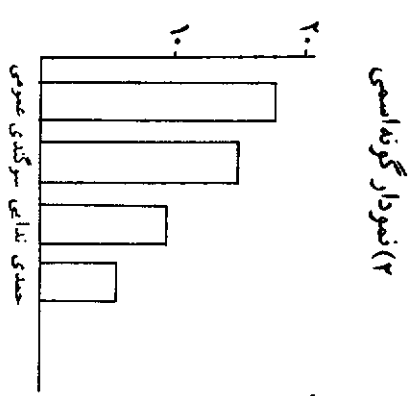
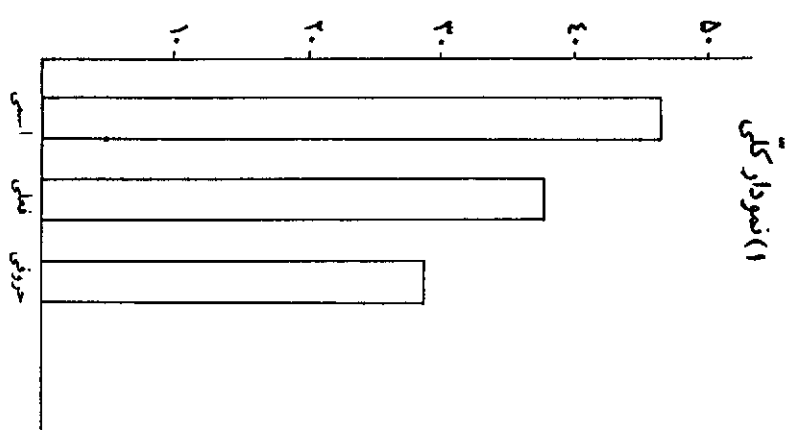
هدی للمتقین ے لعلمک تتقون
یقیمون الصلوة ے استعینوا بالصبر و الصلوة
مما رزقناهم ینفقون ے انفقوا مما رزقناکم
و اذا خلوا لی شیاطینهم ے لا تتبعوا خطوات الشیطان

آنچه از ارتباط آیات تجدید مطلع با آیات مطلع ذکر کردیم صرفاً در حد تصدیق
اجمالی خواننده است. خواننده اهل نظر درمی یابد که میزان این ارتباطها بسیار بیشتر و
باریکتر است. اما همین مقدار برای بحث ما کفایت می کند.

اگر این بررسی تا اینجا پذیرفته باشد می توان گفت که تناسب مطالع با متن سوره های
قرآن کریم در همه سوره ها وجود دارد و منحصر به سوره های کوتاه نیست هر چند که نظام این
تناسب در سوره های کوتاه و بلند از یک الگو تبعیت نمی کند. همچنین، می توان گفت که همه
سوره های قرآن کریم از وحدت مضمونی برخوردارند، و در مجموع نیز تمام سوره ها در یک
مجموعه متلائم و همگن قرار دارند. اصل نظری در این زمینه توحیدی بودن کلام الله است.
معمولاً در تحلیل معنایی قرآن از این اصل استفاده می شود ولی تاکنون توجهی جدی و
فراگیر به اهمیت آن در تحلیلهای ساختی صورت نبسته است. شاید به این دلیل که اصولاً
چنین تحلیلهایی در میان ما هنوز نوپاست و بعد از اثر گرانقدر سیر تحول قرآن کار دیگری که
جنبه تحلیل ساختی - سبکی داشته باشد منتشر نشده است. این کاری است که می توان از
این پس بدان آغاز کرد و جایگاه ارزنده آن را بدان بخشید و دانش قرآن شناسی را بیشتر از
پیش مجهز ساخت و گسترده.

۳. جدولها، نمودارها

توضیح: این جدولها توسط نگارنده جستار و صرفاً با بررسی مستقیم آیات تنظیم شده
است. مبنای ترتیب نزول سوره ها مأخوذ است از فهرست دکتر رامیار.



منبع: قرآن کریم

ترجمه محمد کاظم معزی، به انضمام فهارس القرآن از مرحوم دکتر محمود رامیار. تهران، اتحادیه انجمنهای اسلامی دانشجویان در اروپا، آمریکا و کانادا، بی تا.

قال الإمام السکری ع :

فصلان لیس فومہا شیء
الإیمان بالله ونفع الإخوان
وخلصت است که بالاتر از آن چیزی نیست ایمان خدا و نفع رساندن برادران

۲۷۶